



TRANSPORDIAMET

Saku Vallavalitsus
saku@sakuvald.ee
Juubelitammede tee 15
Saku alevik, Saku vald, 75501,
Harju maakond

Teie 15.12.2023 nr 376219

Meie 03.01.2024 nr 7.1-2/24/15181-6

**Saku vald Saku alevik Tallinna mnt 1
kinnistu ehitusloa eelnõu kooskõlastamata
jätmine**

Olete esitanud Transpordiametile korduvaks kooskõlastamiseks Harju maakonna Saku valla Saku aleviku Tallinna mnt 1 kinnistu ehitusloa eelnõu (menetlus nr 376219).

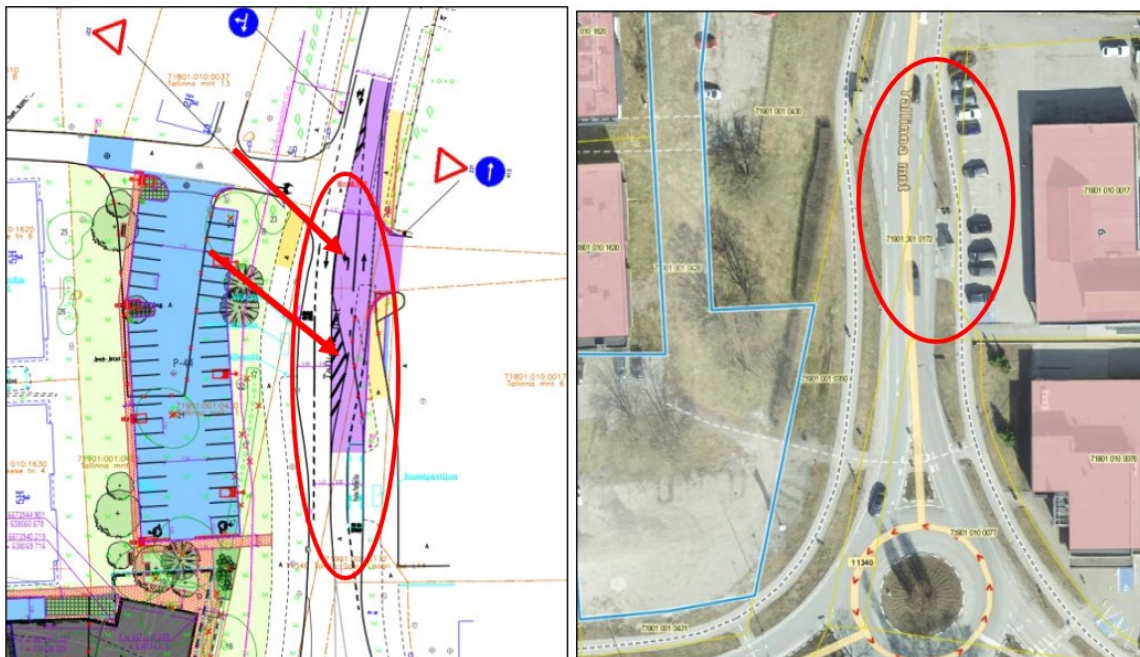
Kinnistu (katastritunnus 71901:001:0428) asub Tallinn-Saku riigitee nr 11340 (edaspidi *riigitee*) km 10,263-10,382 kaitsevööndis.

Ehitusluba antakse välja korterelamu äripindadega ehitamiseks. Ehitusloa aluseks on Kadarik Tüür Arhitektid OÜ projekt „Tallinna mnt 1 äripindadega korterelamu. Arhitektuuri osa. Eelprojekt. Töö nr SAK-23“ koos eriosade projektidega mh RoadConsult OÜ projekt „Korterelamu äripindadega. Tallinna mnt 1. Teed ja tehnovõrgud. Teeprojekt. Eelprojekt. Töö nr T23003“ (edaspidi *projekt*).

Projekteeritaval alal kehtib Saku Vallavalitsuse 25.08.2020 korraldusega nr 437 kehtestatud detailplaneering (edaspidi *planeering*).

Oleme 19.07.2023 kirjaga nr 7.1-2/23/15181-2 ja 17.11.2023 kirjaga nr 7.1-2/23/15181-4 jätnud ehitusloa eelnõu kooskõlastamata põhjusel, et projektis toodud liikluskorralduse lahendus oli vastuolus alal kehtiva planeeringu lahendusega (EhS § 12 lg 2) ning üldiste liiklusohutuse põhimõtetega.

Oleme üle vaadanud esitatud materjalid ning leiame, et projekti on põhiosas küll muudetud, kuid täpsustamist vajab alloleval väljavõttel näidatud parempoolse bussipeatuse tasku lahendus ja vasakpöörde sõiduraja geomeetria (vt *joonis I*). Märgime seejuures, et nimetatud märkusele oleme eelnevalt tähelepanu juhtinud (e-kiri 22.12.2023).



Joonis 1. Väljavõtte projektlahenduse liikluskorralduse joonisest ja asukohast Maa-ameti kaardil

Esitatud lahenduses esineb selge probleemkoht, millega me ei saa paraku nõustuda. Joonisel 1 näidatud vasakpöörderada on kavandatud ebamäärase kujuga ning sellest tulenevalt ei ole sõidutrajektor loogiline. Teele kavandatud saare markeering kulutatakse kiirelt ära ning liiklejad hakkavad teel paiknemisega eksima. Palume võimalusel nihutada bussitasku mõnevõrra lõunapoolse, et saada riigitee telje, vasakpöörderaja ning bussitasku geomeetria paremaks.

Tuginedes eeltoodule oleme endiselt seisukohal, et esitatud projektlahenduse liikluskorraldus on vastuolus planeeringuga (EhS § 12 lg 2). Enne kinnistule mistahes hoonele ehitusloa väljastamist on vajalik Transpordiametiga kooskõlastada ja välja ehitada normidele ja planeeringule vastav liikluskorralduslik lahendus.

Lisaks juhime tähelepanu, et joonisele on kandmata riigiteede nähtavuskolmnurgad vastavalt normide lisa 2 joonisele 8.

Võttes arvesse oluliste puuduste esinemist projektis ning liiklusseaduse üldiseid ohutuse põhimõtteid, ehitusseadustiku § 8, § 12 lg 2, § 70 lg 2 ja lg 3, § 99 lg 3, planeerimisseaduse § 124 lg 4 ja lähtudes kliimaministri 17.11.2023 [määrusest nr 71](#) „Tee projekteerimise normid“ (edaspidi *normid*), **jätame ehitusloa kooskõlastamata.**

Lugupidamisega

(allkirjastatud digitaalselt)

Marek Lind

juhtivspetsialist

planeerimise osakonna kooskõlastuste üksus

Lisa:

- Lisa 1. SAK23_EP_AS-4-01_v03_liiklus
- Lisa 2. SAK23_EP_AS-3-01_v02_seletus

Jana Prost
5792 4753, Jana.Prost@transpordiamet.ee